

Výroční zpráva

Za hospodářský rok od 1.7.2011 do 30.6 2012



SIGNALBAU a.s.

Moštěnská 60/4a, Přerov III - Lověšice

Obsah

Výroční zpráva od 1.7.2011 do 30.6.2012

Úvodní slovo předsedy představenstva	4
Historie společnosti	6
Základní údaje o společnosti SIGNALBAU a.s.	7
Orgány společnosti	8
Organizační schéma	10
Zpráva představenstva společnosti SIGNALBAU a.s.	11
Výrobní struktura společnosti SIGNALBAU a.s.	13
Divize sdělovací a zabezpečovací techniky	14
Divize silnoproudých zařízení	16
Logistika	19
Integrovaný systém řízení	22
Řízení lidských zdrojů	24
Vzdělávání zaměstnanců	25
Informace o aktivitách v oblasti výzkumu a vývoje	27
Významné události, které nastaly po datu účetní závěrky	27
Finanční část	29
Příloha k účetní závěrce za hospodářský rok od 1.7.2011 do 30.6.2012	30
Výkaz zisku a ztráty	37
Rozvaha - aktiva	38
Rozvaha - pasiva	39
Přehled o peněžních tocích	40
Zpráva nezávislého auditora	41
Zpráva o vztazích mezi ovládající a ovládanou osobou	43
Zpráva auditora o ověření správnosti údajů	47
Vyjádření auditora k výroční zprávě od 1.7.2011 do 30.6.2012	48



Úvodní slovo

předsedy představenstva

Vážení obchodní partneři, investoři a zadavatelé zakázek, vážení spolupracovníci,

jménem vedení akciové společnosti a jejich akcionářů si Vám dovoluji předložit výroční zprávu společnosti SIGNALBAU a.s. Přerov za účetní období 1. 7.2010 – 30. 6.2011 a zároveň vás seznámit s našimi rozvojovými podnikatelskými aktivitami a hospodářskými výsledky za toto období.

Uplynulý rok se nesl ve znamení zhoršení hospodářské situace v rámci evropské měnové krize, která se rukou v ruce s úspornými opatřeními vlády, podepsala na výrazném zhoršení finančních možností našich klíčových zadavatelů a investorů. Záslouhou propracovanosti pracovních a technologických postupů, precizní připravenosti tendrů a výběrových řízení, pracovní kázi všech zaměstnanců společnosti a technologické vyspělosti našich produktů, se nám podařilo udržet kapacitní naplněnost zakázek, úspěšně realizovat přenesení našeho vnitropodnikového výzkumu do reálných zakázek.

V nelehké situaci, která nás provázela po celý uplynulý rok, se nám sice podařilo zpomalit nepříjemný trend prudkého poklesu tržeb, ale navzdory všem snahám, se nám nepodařilo v uplynulém účetním období udržet hladinu ziskovosti. Všechna racionalizační opatření, která jsme přijali za účelem snížení nákladů, nestačí pokrýt tlaky ze strany zadavatelů na co nejnižší realizační cenu. Pokud se nechceme zpronevěřit naší dlouhodobě a těžce budované pověsti společnosti, která si zakládá na technické erudovanosti, rychlosti a kvalitě odváděné práce, nezbude než s tímto trendem počítat i do budoucna. Ale přesto všechno jsem přesvědčen, že všechna aktivně přijatá úsporná a personální opatření tvoří pevné základy předpokladu pro další rozvoj přiměřených aktivit v následujícím období.

Velmi významnou roli v procesu vyrovnávání se s mimořádně složitými úkoly sehrává program vzdělávání pracovníků, který jsme zahájily v minulých účetních obdobích. Cílem těchto školení je prohlubování jednak teoretických, tak i praktických znalostí a dovedností, seznámení s novými pracovními postupy a v neposlední řadě také orientace v neustálém kolotoči legislativních změn nezbytných pro každodenní praxi.

V oblasti investic železniční dopravní infrastruktury jsme společně s našimi partnery ve sdružení zahájili zakázku „Rekonstrukce železniční stanice Bylnice“. V průběhu celého hospodářského roku pokračovaly práce na zakázce „Rekonstrukce ŽST Přerov“. V průběhu účetního období probíhaly práce na zakázkách „I/49 Malenovice – Otrokovice“, „Oprava rozvodny 3kV TNS Týniště nad Orlicí“ a „Rekonstrukce záložního napájení, EPZ v železniční stanici Valašské Meziříčí“. V celý hospodářský rok pokračovaly práce na zakázce „Rekonstrukce ŽST Přerov“.

V oblasti energetiky jsme pokračovali v úspěšné spolupráci se společností ČEZ. Nadále jsme pokračovali v pracích pro oblast Morava a východní Čechy, kde jsme pro společnost ČEZ a.s. nadále důležitým partnerem při mimořádných událostech, poruchách a kalamitách na

distribuční síti ČEZ a.s. V průběhu hospodářského roku se naplno rozběhly zakázky spojené s úspěšnou účastí v tendru ČEZ a.s. „Drobné elektromontážní práce“, v obou úspěšně vysoutěžených oblastech, tedy Morava a Východ.

Samostatnou kapitolou je snaha společnosti pokračovat i dále rozvíjet podnikatelské aktivity na zahraničních trzích, a to zejména na Slovensku. Zde chceme zejména zúročit naše působení na poli privátního výzkumu a vývoje našich produktů v oblasti železniční zabezpečovací techniky a jejich aplikaci do dalších výsledných produktů, kde chceme úzce propojit vývoj, kádr kvalitních pracovníků a zkušenosti získané při práci nejen v tuzemsku, ale i na zahraničních trzích

Přestože ekonomické výsledky tohoto období nejsou zrovna ideální, podařilo se společnosti pokračovat v optimalizaci a zvyšování efektivnosti strojního vybavení nákupem nového a obnovou stávajícího technického a technologického vybavení, déle zavádění nových aplikací do praxe a vývojem nových technicky dokonalejších systémů. Všechny tyto kroky jsou plně v souladu s jasně definovaným cílem rozvoje naší společnosti pro další období.

Jsem přesvědčen, že profesionální a týmová práce s důrazem na vývoj a střednědobý výhled vytvořila naprosto zásadní předpoklady pro další rozvoj a stabilizaci naší společnosti i pro příští období, které bude zcela jistě ve všech oblastech ještě náročnější než období hodnocené. Zcela určitě máme na co navázat, ale zároveň nás naše výsledky zavazují. Nesmíme ustrnout, ale právě naopak musíme nadále posilovat naši konkurenceschopnost, efektivnost, vyspělost, hledat další vnitřní rezervy, dále posilovat efektivnost a produktivitu naší práce s hlavním cílem obstát se i v následujícím období, což je nejen náš primární závazek, ale i náš nesporný trend vzhledem k budoucnosti společnosti.

Dovolte mi, abych v rámci mého úvodního slova předsedy představenstva ve výroční zprávě



rád a upřímně poděkoval všem svým kolegům, spolupracovníkům a zaměstnancům za odvedenou práci a její nesporný přínos v tomto hodnotícím období. Rovněž mé upřímné poděkování míří dále ke všem zadavatelům, investorům a obchodním partnerům, za projevenou důvěru a poskytnutou možnost uplatnit naše schopnosti a dovednosti i naši odbornou vyspělost a profesionalitu.

Miroslav Jurman
předseda představenstva

Historie společnosti

Firma SIGNALBAU s.r.o. byla založena v březnu 1993 se zaměřením na montáže technologických zařízení Českých drah a vyvolaných investičních akcí v oboru sdělovací a zabezpečovací techniky drah.

Od zahájení činnosti tvoří nosný program společnosti projekce, výstavba, rekonstrukce a opravy sdělovacích a zabezpečovacích zařízení drah. Postupně se podnikatelské aktivity rozšířily do oblastí výstavby telekomunikačních sítí, energetiky a silnoproudých zařízení.

V roce 1998 byla uzavřena zastupitelská smlouva se SIEMENS AG Rakousko o dodávkách zabezpečovacích zařízení drah firmy Siemens pro český trh.

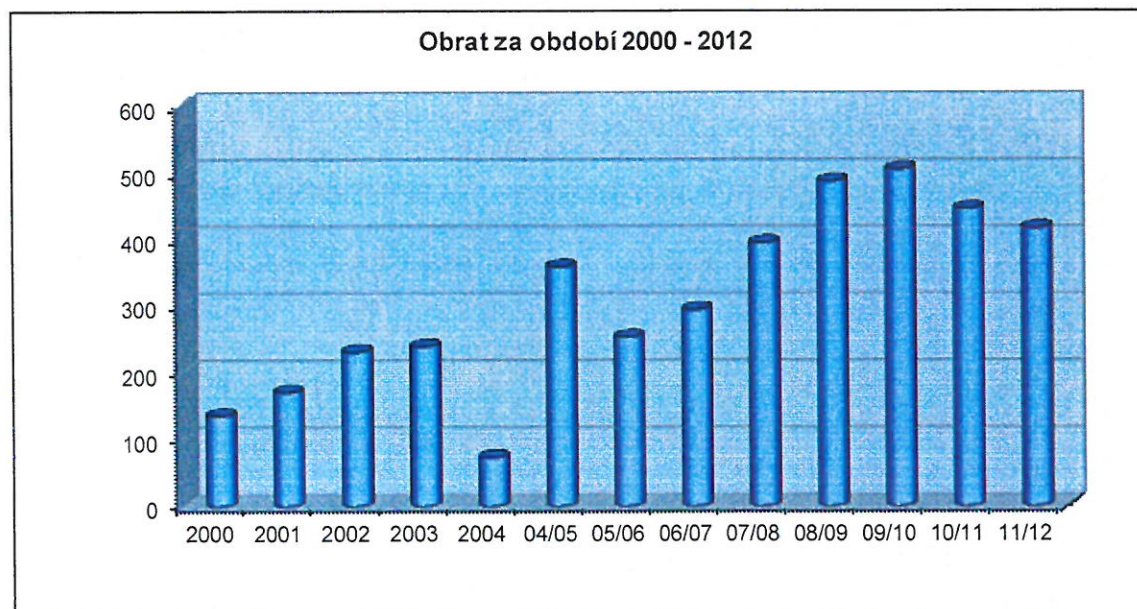
Ke dni 2.8.1999 zanikla společnost SIGNALBAU s.r.o. transformací právní formy společnosti a vznikla společnost SIGNALBAU a.s. jako univerzální právní nástupce se základním kapitálem 36 milionů Kč.

Ve snaze nabídnout investorům a objednavatelům co nejvyšší úroveň prací, se společnost organizačně rozdělila do dvou divizí nabízejících komplexní služby, zahrnující vše od zpracování záměru, projektové dokumentace, přes vlastní realizaci a uvedení do provozu, až po dodání výstupních revizních zpráv, zajištění komplexních zkoušek předávaného zařízení s následným servisem zařízení.

Společnost sídlí ve vlastním areálu, zajišťujícím dostatečnou kapacitu kancelářských, dílenských a skladových prostor. Pro zabezpečení podnikatelských aktivit v současné době společnost zaměstnává 137 pracovníků různých profesí. Společnost disponuje dostatečným technickým a montážním zázemím a je připravena k realizaci zakázek na celém území České a Slovenské republiky.

Společnosti SIGNALBAU a.s. se daří zajišťovat vysokou úroveň a kvalitu dodávaných prací. K tomu významně napomáhá zavedený systém jakosti dle norem ISO 9001:2008 a ISO 14 001:2005 a ČSN OHSAS 18001:2008 , certifikovaný auditory ITI TUV s.r.o.

Vývoj obratu v letech 2000 – 2012 zachycuje následující graf



Základní údaje

o společnosti SIGNALBAU a.s.

Identifikační údaje

Obchodní firma:	SIGNALBAU a.s.
Sídlo:	Moštěnská 60/4a, 750 02 Přerov III - Lověšice
Právní forma:	akciová společnost
IČ:	258 40 819
DIČ:	CZ25840819
Rejstříkový soud:	Krajský soud Ostrava
Zápis v OR:	oddíl B, vložka 2166
Datum zápisu společnosti:	2.srpna 1999

Předmět podnikání společnosti

- výroba, obchod a služby neuvedené v přílohách 1 až 3 živnostenského zákona
- silniční motorová doprava: - nákladní vnitrostátní provozovaná vozidla o největší povolené hmotnosti do 3,5 tuny včetně, - nákladní vnitrostátní provozovaná vozidla o největší povolené hmotnosti nad 3,5 tuny
- provádění staveb, jejich změn a odstraňování
- výroba, instalace, opravy elektrických strojů a přístrojů, elektronických a telekomunikačních zařízení
- projektová činnost ve výstavbě
- montáž, opravy, revize a zkoušky elektrických zařízení
- obráběčství
- záměčnictví, nástrojářství
- provádění technických prohlídek a zkoušek určených technických zařízení

Vedení společnosti

Miroslav Jurman	ředitel společnosti
Ing. Zdeněk Kopřiva	manažer jakosti
Ing. Jiří Šlancar	ředitel divize sdělovací a zabezpečovací techniky
Petr Vybíral	ředitel divize silnoproudých zařízení
Ing. Petr Trochta	obchodní ředitel
Ing. Tomáš Hulák	ekonom společnosti
Tomáš Neumann	vedoucí logistiky



Orgány společnosti

Řádná valná hromada

Řádná valná hromada se konala 15.12.2011 a schválila zprávu představenstva o podnikatelské činnosti společnosti, roční účetní závěrku a rozdělení zisku za hospodářský rok od 1.7.2010 do 30.6.2011. Žádné další záležitosti nebyly do programu valné hromady zařazeny

Představenstvo společnosti

Předseda představenstva

Miroslav Jurman

narozen 9. října 1964

bydliště Třasoňova 4438/17, Kroměříž

členem představenstva od 2. května 2005

současně zastává funkci ředitele společnosti

Členové představenstva

Ing. Ivana Zubíková

narozena 24. října 1967

bydliště Pod Lapačem 129/26, Přerov XII - Žeravice

členem představenstva od 2. května 2005

Zdeněk Hrabica

narozen 21. června 1949

bydliště Hřbitovní 678, Napajedla,

členem představenstva od 2. května 2005

Dozorčí rada

Předseda dozorčí rady

Ing. Petr Trochta,

narozen 4. dubna 1970

bydliště Nábřeží Dr. E. Beneše 2003/14, Přerov

člen dozorčí rady od 2. května 2005

Členové dozorčí rady

Petr Vybíral

narozen 15. září 1959

bydliště Dolní 111, Dřevohostice

člen dozorčí rady od 2. května 2005

Ing. Jiří Šlancar

narozen 21. února 1961

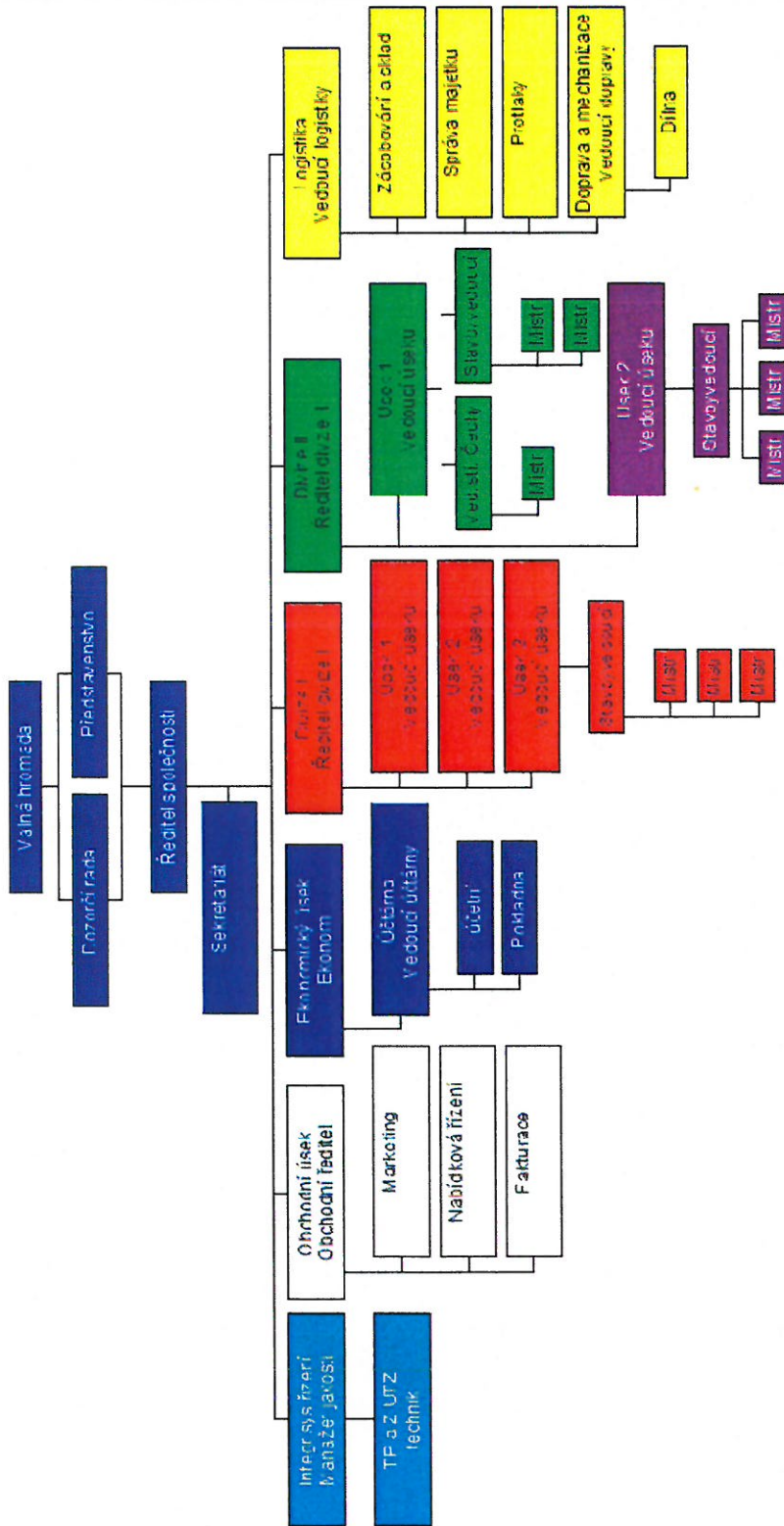
bydliště Nové Mlýny 21

člen dozorčí rady od 31. března 2008



Organizační schéma

SIGNALBAU, a.s. Mošenská 6074a Píseň III Lovčovice



Zpráva představenstva společnosti

SIGNALBAU a.s.

o podnikatelské činnosti a stavu jejího majetku za hospodářský rok od 1.7.2011 do 30.6.2012

Sídlo: Moštěnská 60/4a, Přerov III – Lověšice, 750 02 Přerov
Právní forma: a. s.
Datum vzniku: 2. srpna 1999
IČO : 25840819
DIČ : CZ25840819

Dle výpisu z obchodní rejstříku převažujícím předmětem činnosti je výroba, instalace, opravy elektrických strojů a přístrojů, elektronických a telekomunikačních zařízeních, projektová činnost ve výstavbě a montáž, opravy, revize a zkoušky elektrických zařízení.

Představenstvo společnosti SIGNALBAU a.s. pracovalo v roce 2011/2012 ve složení:

- Miroslav Jurman – předseda představenstva
- Zdeněk Hrabica – člen představenstva
- Ing. Ivana Zubíková – člen představenstva

V roce 2011/2012 představenstvo zasedlo celkem 3x, z toho ke dni 9.11.2012 byl schválen hospodářský výsledek dosažený za hospodářský rok od 1.7.2011 do 30.6.2012 a byl vypracován návrh na jeho rozdělení.

Zároveň byly všechny údaje účetní závěrky a návrh na rozdělení předány dozorčí radě společnosti.

Hospodářský výsledek za hospodářský rok 2011/2012 činil 14 614 253,- Kč a je navrhováno rozdělení :

- Kč 3.600.000,- k vyplacení na dividendách, tj. 10.000,- Kč na 1 akcii
- Kč 11.014.253,- ponechání jako nerozdělený zisk minulých let.

Základní kapitál společnosti je 36.000.000,- Kč

V hospodářském roce od 1.7.2011 do 30.6.2012 měla účetní jednotka průměrný počet 137 zaměstnanců, z toho jednoho řídícího.

Osobní náklady činily 86.791 tis. Kč, z toho mzdové náklady Kč 68.561 tis. Kč a náklady na sociální zabezpečení Kč 18.230 tis. Kč.

Účetní jednotka neposkytovala půjčky, úvěry, záruky a ostatní plnění, jak v peněžní, tak v naturální formě osobám se zvláštním vztahem ke společnosti.

Údaje z účetní závěrky budou zveřejněny ve Sbírce listin vedené Krajským soudem v Ostravě.

Zpráva auditora včetně přílohy k účetní závěrce viz. finanční část výroční zprávy.

K neobvyklým změnám ve stavu aktiv a závazků oproti stavu k datu rozvahy nedošlo.

Společnost v hospodářském roce od 1.7.2011 do 30.6.2012 dosáhla výnosů z běžné činnosti 413.617 tis. Kč.

Společnost ke dni 30.6.2012 vykazovala následující majetek:

1. Nehmotný dlouhodobý majetek v pořizovací ceně 11.624 tis. Kč
2. Hmotný dlouhodobý majetek v pořizovací ceně 152.724 tis. Kč

Účetní jednotka má zatížen zástavním právem nemovitosti zapsané v katastru nemovitostí na LV č. 2343, pro k.ú. Přerov.

Pohledávky	
Souhrnná výše pohledávek z obchodního styku:	126.558 tis. Kč
Závazky	
Souhrnná výše závazků z obchodního styku:	91.648 tis. Kč

Společnost nevykazuje žádné nedoplatky vůči státním institucím, včetně Okresní správy sociálního zabezpečení v Přerově, zdravotním pojišťovnám, finančním úřadům.

Hlavním úkolem, který stojí před společností v dalším období roku 2010/2011 je zabezpečení kvalitní zakázkové náplně a pokračování v budování stabilní zaměstnanecké základny.



Miroslav Jurman
předseda představenstva

Výrobní struktura

společnosti SIGNALBAU a.s.

Rozdělení středisek

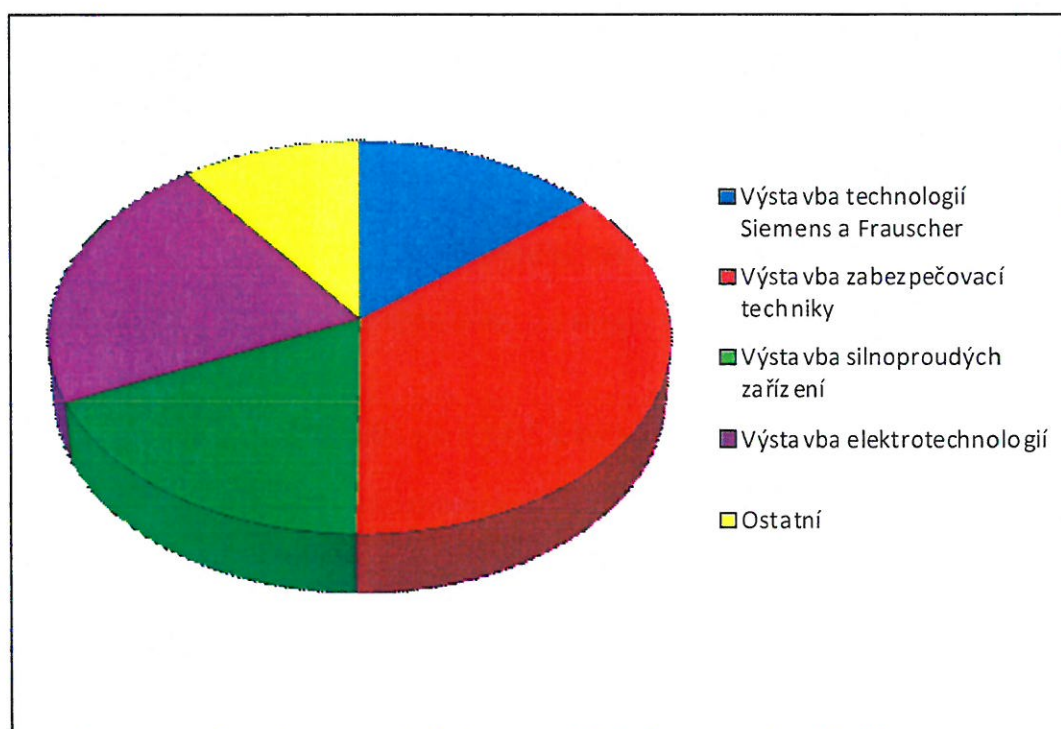
Správní útvary

1. Útvar ředitele společnosti
2. Integrovaný systém řízení – Manažer jakosti
3. Obchodní úsek
4. Ekonomický úsek

Výrobní útvary

1. Divize sdělovací a zabezpečovací techniky
2. Divize silnoproudých zařízení
3. Logistika

Podíl na tržbách dle jednotlivých výrobních úseků





Divize sdělovací a zabezpečovací techniky

Ředitel divize – Ing. Jiří Šlancar

Oboru sdělovací a zabezpečovací techniky se společnost věnuje od samého počátku vzniku.

Nabízíme komplexní služby zahrnující vše od zpracování záměru, projektové dokumentace, přes vlastní realizaci a uvedení do provozu, až po dodání výstupních revizních zpráv, zajištění komplexních zkoušek předávaného zařízení s následným servisem zařízení.

Divize je tvořena dvěma výrobními úseky:

1. Výstavba technologií Siemens a Frauscher
2. Výstavba zabezpečovací techniky

Výstavba technologií Siemens a Frauscher

Vedoucí úseku - Ing. Tomáš Píchal

V roce 1998 byla uzavřena zastupitelská smlouva se SIEMENS AG Rakousko o dodávkách zabezpečovacích zařízení drah firmy Siemens pro český trh. Předmětem dodávek pro železnice jsou nejen počítače náprav Siemens a Frauscher AZF, AMC a ACS 2000, ale i vlastní produkty - traťová zabezpečovací zařízení AH 2000, AH 2000S, AH -88A s počítačem náprav ACS 2000 a přenosovým zařízením MUZA. Dále jsou dodávky tvořeny bezdotykovými snímači průjezdu kolejových vozidel s indukční smyčkou, mechanickými dotekovými snímači průjezdu kolejových vozidel FORFEX a CAUTOR, bateriovými skříněmi s klimatizátorem vzduchu BSK, přizpůsobovacími skříněmi pro vazby staničního zabezpečovacího zařízení SIMIS-W a diagnostickými zařízeními pro přejezdová zabezpečovací zařízení.

Středisko působí na území České republiky, Slovenska a Polska .



Významné zakázky dokončené v období od 1.7.2011 do 30.6.2012

1. Traťové zabezpečovací zařízení AH 2000S na trati Ilava—Dubnica(SR)
2. Traťové zabezpečovací zařízení AH 2000 na trati Zlatovce—Melčice(SR)
3. Opravné práce OŘ Brno, Olomouc
4. Počítače náprav pro přejezdy na trati Lovosice—Česká Lípa
5. Počítače náprav pro přejezdy na trati Cheb—Karlovy Vary



Výstavba zabezpečovací techniky

Vedoucí úseku - František Dohnal

Od zahájení činnosti tvoří nosný program společnosti projekce, výstavba, rekonstrukce a opravy sdělovacích a zabezpečovacích zařízení drah. V roce 1995 byla rozšířena podnikatelská aktivita do oblasti výstavby telekomunikačních sítí, včetně rozšíření vlastní projektové kapacity. Mezi hlavní oblasti dodávek patří telekomunikační sítě a rozvody, staniční, traťová a přejezdová zabezpečovací zařízení, sdělovací zařízení drah - informační zařízení, zapojovače, rádiové sítě, vnitřní sdělovací rozvody, strukturované kabeláže, počítačové sítě a ústředny EPS a EZS. Pro všechna dodávaná zařízení zajišťujeme také komplexní přezkoušení, potřebnou legislativní dokumentaci pro uvedení zařízení do provozu a v neposlední řadě také záruční a pozáruční servis.

Významné zakázky dokončené v období od 1.7.2011 do 30.6.2012

1. Přejezdové zabezpečovací zařízení na trati Veselí nad Moravou—Rohatec
2. Oprava kabelizace v obvodu OŘ Olomouc
3. 2 přejezdové zabezpečovací zařízení na trati Kojetín—Valašské Meziříčí
4. 5 přejezdových zabezpečovacích zařízení na trati Vsetín—Velké Karlovice
5. 3 přejezdové zabezpečovací zařízení v úseku Malenovice-Otrokovice
6. Opravné práce v obvodu OŘ Olomouc
7. 2 přejezdové zabezpečovací zařízení na trati Olomouc—Nezansyslice





Divize silnoproudých zařízení

Ředitel divize – Petr Vybíral

V roce 1996 došlo k rozšíření podnikatelských aktivit firmy do oblasti energetiky a silnoproudých zařízení.

Nabízíme komplexní služby zahrnující vše od zpracování záměru, projektové dokumentace, přes vlastní realizaci a uvedení do provozu až po dodání výstupních revizních zpráv, s následným servisem zařízení.

Divize je tvořena dvěma výrobními úseky:

1. Výstavba silnoproudých zařízení
2. Výstavba elektrotechnologií

Výstavba silnoproudých zařízení

Vedoucí úseku - Jaroslav Jurman

V rámci rozšíření činnosti v oblasti energetiky a distribučních rozvodů, byla snaha o co nejtěsnější přiblížení služeb pro správce distribuční sítě a samotných odběratelů. Proto došlo k rozšíření úseku na dvě samostatná střediska. Středisko Čechy a Morava.

Středisko Čechy

Sídlem střediska se stala Police nad Metují. Další základna byla vybudována v Trutnově. Oblast ve které středisko převážně působí tvoří Liberecký, Kralovehradecký, Středočeský a Pardubický kraj

Významné zakázky dokončené v období od 1.7.2011 do 30.6.2012

1. Babí u Trutnova — rekonstrukce vedení nízkého napětí a trafostanic včetně veřejného osvětlení
2. Vrbice—oprava venkovní přípojky VN 22 kV
3. Úpice— rekonstrukce vedení NN včetně veřejného osvětlení



Středisko Morava

Sídlem střediska je Přerov. Středisko převážně působí v oblasti Olomouckého, Zlínského a Moravskoslezského kraje.

Významné zakázky dokončené v období od 1.7.2011 do 30.6.2012

1. Slavonín—rekonstrukce kabelové sítě NN
2. Velký Týnec — rekonstrukce venkovních a kabelových vedení nízkého a vysokého napětí včetně trafostanice
3. Hranice, Velká — rekonstrukce trafostanice





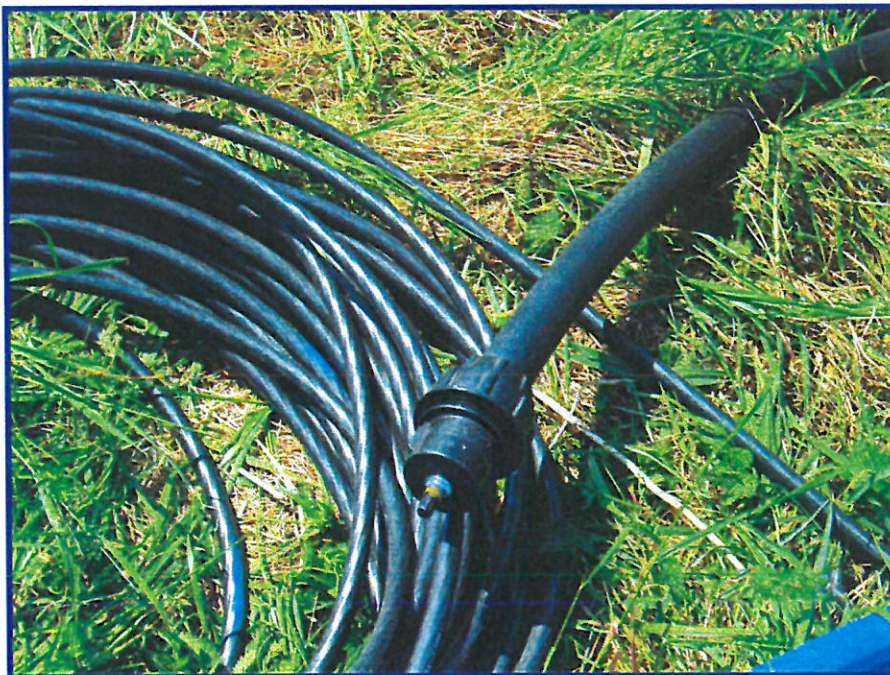
Výstavba elektrotechnologií

Vedoucí úseku - Ing. Bedřich Lakomý

Mezi stěžejní úkoly střediska výstavby elektrotechnologií patří poradenství, výstavba, opravy, údržba a rekonstrukce technologií rozvoden VVN do 110 kV, technologií rozvoden VN – kobková provedení a skříňová provedení do 35 kV včetně silnoproudých s slaboproudých rozvodů, technologie protikorozní ochrany úložných zařízení, elektrických předtápečích zařízení ČD a kabelových rozvoden VN/NN. Dále se středisku daří na poli automatizace řídicích procesů v energetice. Jedná se zejména o řídicí vizualizační systémy WINCC a řídicích vizualizačních systémů s použitím operátorských panelů (SIMATIC OP7), průmyslová PC, PLC (SIMATIC S7-200), Logické modely LOGO, Ochrany (SIEMENS, ABB apod.).

Významné zakázky dokončené v období od 1.7.2011 do 30.6.2012

1. Rekonstrukce TNS 3 kV— Týniště nad Orlicí
2. Výměna transformátoru 110/23 kV—Ústí u Vsetína
3. Rekonstrukce záložního napájení EPZ v železniční stanici Valašské Meziříčí





Logistika

Vedoucí úseku – Tomáš Neumann

Pro montáže a výstavbu sdělovacích a zabezpečovacích zařízení, telekomunikačních sítí a silnoproudých zařízení disponuje společnost veškerým potřebným vybavením. Firma má v sídle společnosti v Přerově – Lověšicích zřízeny dostatečné dílenské, opravárenské a skladové prostory.

Úsek tvoří

1. Zásobování a sklad
2. Doprava a mechanizace
3. Protlaky
4. Zámečnická dílna
5. Správa majetku

Doprava a mechanizace

Vedoucí - Patrik Škrabák

Úsek dopravy a mechanizace zajišťuje servisní zázemí pro veškerou techniku společnosti SIGNALBAU a.s. a zajišťuje distribuci materiálů od dodavatelů na jednotlivé stavby.





Přehled techniky společnosti:

montážní vozidla

Osobní auta Škoda – 26 ks

Osobní auta Ford – 1 ks

PV3S s hydraulickou rukou - 3 ks

PV3S – jeřáb AD 080 – 2 ks

AVIA D90 - nosič kontejneru + 3 ks kontejneru

MAN 14.280 4 x 4 - NJ, nosič kontejneru + 3 ks kontejneru

MAN 18.280 4 x 4 – NJ, nosič kontejnerů

MAN 18.290 4 x 4 – NJ, nosič kontejnerů

MAN 26.240 4 x 4 – NJ, nosič kontejnerů

Montážní plošina MAN 4 x 4 – 17 m – 5 ks

Ford Transit - 17 ks

Ford Connect - 5 ks

Ford Ranger Double Cab - 2 ks

Prívěs na přepravu mechanismů - 11 ks

Kabelový podvozek Variant 501 - 2 ks

Vysokozdvíhací vozík HYSTER

Oplenný přívěs (na převoz sloupů) – 2 ks

Volkswagen Caddy - 10 ks

Traktor ZETOR 7011 - 1ks

stroje pro zemní práce

Kolové rýpadlo – nakladač JCB 1CX - 2 ks

Kolové rýpadlo – nakladač JCB 2CX - 2 ks

Pásové rýpadlo ZEPPELIN ZRH 15 - 1 ks

Pásové rýpadlo ZEPPELIN ZR 25 - 1 ks

Pásové rýpadlo KUBOTA K008-3 - 2 ks

Pásové rýpadlo CATERPILAR CAT 301 - 2 ks

Pásové rýpadlo CATERPILAR CAT 303 - 7 ks

Pásové mini rýpadlo TAKEUCHI TB 007 - 3 ks

Pásové mini rýpadlo TAKEUCHI TB 138 FR - 1 ks



mechanismy

Podvrtná souprava GRUNDOMAT 130 s pohonem IRMAIR - 1 ks

Podvrtná souprava GRUNDOMAT 075 s pohonem IRMAIR - 2 ks

Kompresory - 2 ks

Vibrační pěchy DYNAPAC a WACKER - 8 ks

Kolejová vrtačka—2 ks

Rozbrušovací pila – 9 ks

Řezačka pro řezání asfaltu a betonu - 2 ks

Motorové pily – 4 ks, křovinořezy HUSQVARNA – 2 ks, křovinořezy STIHL - 1

Vibrační deska – 1 ks

Společnost dále vlastní potřebnou drobnou mechanizaci, el. ruční nářadí, elektrocentrály, měřicí přístroje, montážní pomůcky, apod.





Integrovaný systém řízení

Společnost SIGNALBAU a.s. při své podnikatelské činnosti aplikuje integrovaný systém řízení, který zahrnuje systémy řízení kvality, životního prostředí a bezpečnosti a ochrany zdraví při práci. Tento systém zahrnuje všechny organizační složky společnosti. Hlavním principem tohoto integrovaného systému řízení společnosti je uspokojení požadavků, potřeb a očekávání zákazníků a dosažení jejich spokojenosti. Měřítkem kvality a úrovně našich služeb je spokojenost zákazníka a minimalizace vlivů činnosti společnosti na životní prostředí. Usilujeme o to, aby výsledky naší práce splnily nebo překonaly zákazníkem očekávanou kvalitu, při současném dodržování a plnění platné legislativy a zachování požadované rychlosti a hospodárnosti práce a včasnosti dodávek.

Naše dlouhodobé záměry a cíle deklaruje POLITIKA JAKOSTI SPOLEČNOSTI.

- Naše oblast nabídek se trvale přizpůsobuje skutečným požadavkům zákazníků.
- Splněním požadavků a potřeb zákazníků si získáváme jeho důvěru.
- Při své činnosti minimalizujeme náš vliv na životní prostředí, předcházíme vzniku pracovních úrazů a poškození zdraví.
- Certifikovaným systémem jakosti dle norem EN ISO 9001, 14001 a OHSAS 18001 zvýšíme důvěru zákazníka k našim výrobkům a službám.
- Integrovaný systém řízení je nedílnou součástí na všech stupních řízení společnosti a slouží k neustálému zlepšování.
- Neustálé prověřování integrovaného systému řízení je zárukou trvalého zvyšování jakosti a plnění požadavků legislativy ve všech činnostech společnosti.
- Zaměstnanci společnosti jsou kvalifikovaní pracovníci, kteří jsou si vědomi vlastní odpovědnosti.
- Účinně motivovaní zaměstnanci jsou zdrojem rozvoje naší společnosti.
- Pro soustavné zlepšování integrovaného systému řízení vedení společnosti každoročně přijímá a vyhodnocuje konkrétní cíle. Naším heslem je prevence.

Pro zajištění těchto záměrů a cílů společnost vytváří potřebné zdroje a zajišťuje jejich způsobilost. Důraz klademe na lidské zdroje vytvářením stabilizované základny kvalifikovaných zaměstnanců a neustálou modernizaci výrobních prostředků a potřebné infrastruktury.

Základním cílem při zajištění kvality je strategie nulových vad. Prevence chyb má v integrovaném systému řízení společnosti jasnou prioritu před jejich odstraňováním.

Neustálé prověřování vybudovaného integrovaného systému řízení a stanovování nových cílů nám pomáhá neustále zlepšovat naše činnosti. Pravidelně a úspěšně prokazujeme a obhajujeme své postupy a výsledky před auditory certifikačních orgánů v oblasti řízení kvality a životního prostředí.



Při těchto pravidelných prověrkách prokazujeme, že společnost SIGNALBAU a.s. zavedla a úspěšně používá systém řízení jakosti dle normy ČSN EN ISO 9001:2008, environmentálního managementu dle normy ČSN EN ISO 14001:2005 a managementu bezpečnosti a ochrany zdraví při práci dle normy ČSN OHSAS 18001:2008 pro výrobu, montáž a servis zabezpečovacích zařízení drah, telekomunikačních a energetických zařízení a sítí, a byl jí oprávněně vydán certifikát akreditovaným certifikačním orgánem.

Dne 22.9.2011 propůjčila TÜV SÜD Czech společnosti SIGNALBAU a.s. čestný Certifikát výjimečnosti jako uznání za zavedení Certifikovaného integrovaného systému dle norem EN ISO 9001, EN ISO 14001 a OHSAS 18001.





Řízení lidských zdrojů

Struktura zaměstnanců

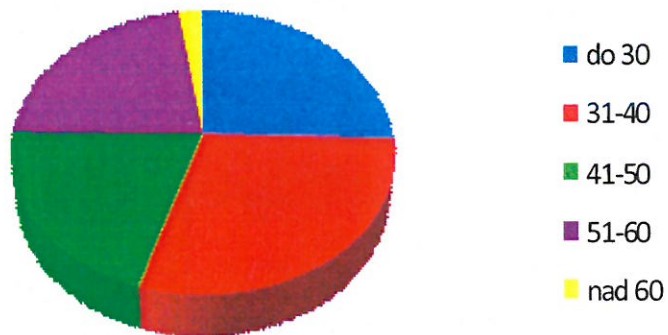
V období od 1.7.2011 do 30.6.2012 proběhla druhá fáze optimalizace počtu zaměstnanců na střediscích společnosti. Ke dni 30.6.2012 činil fyzický stav 137 osob z nichž bylo 8 žen a 129 mužů. Průměrný počet zaměstnanců ve sledovaném období byl 138 zaměstnanců.

Průměrná mzda v období od 1.7.2011 do 30.6.2012 činila 25 953 Kč/měsíc.

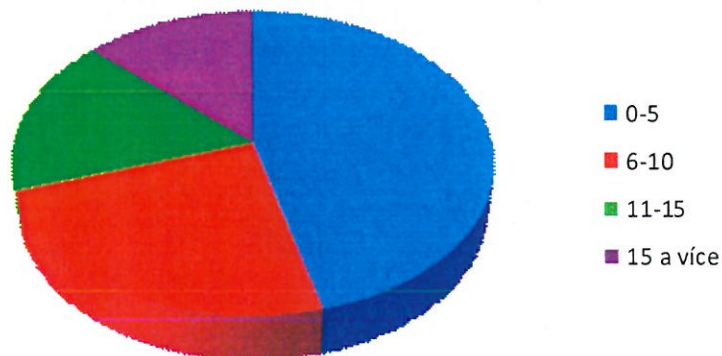
Průměrný věk zaměstnance společnosti je 36,5 roku.

Průměrná doba zaměstnaneckého poměru je 7 let.

Věková struktura zaměstnanců



Délka zaměstnání v letech





Vzdělávání zaměstnanců

Také v období od 1.7.2011 do 30.6.2012 pokračovalo vzdělávání zaměstnanců společnosti SIGNALBAU a.s. s cílem prohlubování jak teoretických, tak i praktických znalostí a dovedností, seznámení s novými pracovními postupy a v neposlední řadě také osvojení legislativních změn nezbytných pro každodenní praxi.

Operační program Lidské zdroje a zaměstnanost

Na základě žádosti o finanční podporu z Operačního programu Lidské zdroje a zaměstnanost schválené dne 21. dubna 2009 rozhodlo Ministerstvo práce a sociálních věcí o poskytnutí dotace na realizaci projektu Systematický rozvoj zaměstnanců společnosti, reg.č. CZ.4.01/1.1.02/23.00005.

- * datum zahájení realizace projektu: 10. září 2009,
- * datum ukončení realizace projektu nejpozději: 1. září 2011.

Účelem dotace je další profesní vzdělávání zaměstnanců podporované zaměstnavatelem, a to

- odborné vzdělávání zaměstnanců a zaměstnavatelů zaměřené zejména na prohloubení, rozšíření, zvýšení, obnovení nebo udržení kvalifikace;
- klíčové (obecné) dovednosti, které zvyšují udržitelnost zaměstnání a zaměstnatelnost na trhu práce;
- podpora systémů rozvoje a řízení lidských zdrojů v podnicích vedoucí k motivaci a aktivizaci zaměstnanců a zaměstnavatelů a k podpoře dalšího podnikového vzdělávání, včetně poskytování podpory a poradenství;

Dotace se poskytuje v celkové maximální výši 1 989 797 Kč

Do programu se postupně zapojili všichni zaměstnanci



evropský
sociální
fond v ČR



EVROPSKÁ UNIE



OPERAČNÍ PROGRAM
LIDSKÉ ZDROJE
A ZAMĚSTNANOST

PODPORUJEME
VAŠI BUDOUCNOST
www.esfcr.cz





Dokončení Operačního programu Lidské zdroje a zaměstnanost

Všechny realizované vzdělávací aktivity byly úspěšně ukončeny k 31.8.2011

V rámci realizace projektu:

- vznikl jeden nový produkt—Příručka vzdělávání
- Podpořeno bylo celkem 148 zaměstnanců
- Úspěšně absolvovalo kurz celkem 440 zaměstnanců
- U cílové skupiny nad 50 let bylo podpořeno celkem 43 absolventů kurzů
- U cílové skupiny do 25 let bylo podpořeno celkem 50 absolventů kurzů
- Byly použity nové formy vzdělávání

Celkem byly poskytovatelem dotace proplaceny náklady ve výši 1 936 570,09 Kč



evropský
sociální
fond v ČR



EVROPSKÁ UNIE



OPERAČNÍ PROGRAM
LIDSKÉ ZDROJE
A ZAMĚSTNANOST

PODPORUJEME
VAŠI BUDOUCNOST
www.esfcr.cz



Informace o aktivitách

v oblasti výzkumu a vývoje

V roce 2011 pokračovalo technické schvalování automatického hradla AH 88 s počítačem náprav ACS-2000 a dvoukanálovým přenosovým zařízením. Jedná se o zařízení zvyšující bezpečnost provozu na železnici.

V rámci zvyšování úrovně poskytovaných služeb pokračoval vývoj elektronické verze automatického hradla. Byl vyroben prototyp zařízení vydáno zpráva o hodnocení bezpečnosti Žilinskou univerzitou (SR). Připravuje se nasazení do ověřovacího provozu.

Česká republika

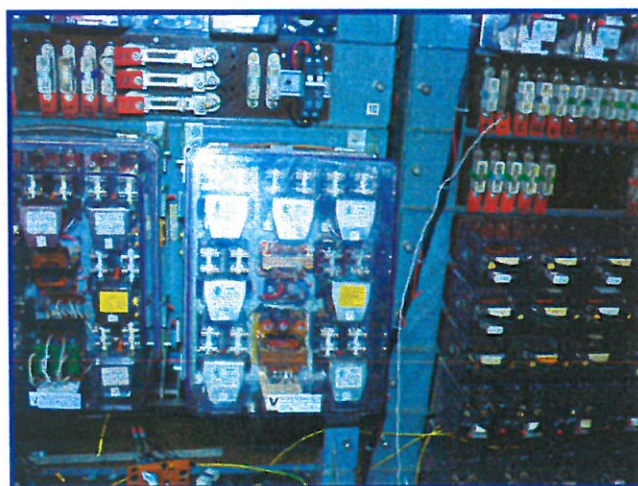
Nadále pokračuje analýza dat z diagnostických zařízení a technické schvalování systémů v ČR na všech úsecích s ověřovacími provozu v SŽDC, s.o. Předpokládáme technické schválení automatického hradla v průběhu 2013.

Slovenská republika

Na Slovensku byl vydán na toto zařízení v roce 2007 „Povolovací list“ pro nasazení na ŽSR. Tím bylo ukončeno technické schvalování. Systém byl v roce 2011 nasazen na dvou traťových úsecích.

Polská republika

Systém byl v roce 2008 rovněž nasazen na pohraničním úseku mezi Slovenskem a Polskem. To si vyžádalo ověřovací provoz v rámci polských železnic, který byl ukončen v roce 2009. Nadále probíhá technické schvalování zařízení.



Významné události, které nastaly po datu účetní závěrky

Po datu sestavení účetní závěrky nedošlo u společnosti SIGNALBAU a.s. k žádným významným událostem.



Finanční část

Příloha k účetní závěrce za hospodářský rok od 1.7.2011 do 30.6.2012	30
Výkaz zisku a ztráty	37
Rozvaha - aktiva	38
Rozvaha - pasiva	39
Přehled o peněžních tocích	40
Zpráva nezávislého auditora	41
Zpráva o vztazích mezi ovládající a ovládanou osobou	43
Zpráva auditora o ověření správnosti údajů	47
Vyjádření auditora k výroční zprávě od 1.7.2011 do 30.6.2012	48



Příloha k účetní závěrce

za hospodářský rok od 1.7.2009 do 30.6.2010

OBECNÉ ÚDAJE

1. Popis účetní jednotky

Firma: SIGNALBAU a.s.
Sídlo: Moštěnská 60/4a, Přerov III - Lověšice
Právní forma: a. s.
Datum vzniku: 2. srpna 1999

Společnost vznikla ke dni 2.8.1999 transformací společnosti SIGNALBAU s.r.o., která byla zrušena bez likvidace, dle "Projektu přeměny obchodní společnosti SIGNALBAU s.r.o na akciovou společnost" přešlo veškeré jmění společnosti s.r.o. na SIGNALBAU a.s., která se stala právním nástupcem.

Dle výpisu z obchodní rejstříku převažujícím předmětem činnosti jsou :
- výroba, instalace, opravy elektrických strojů a přístrojů, elektronických a telekomunikačních zařízení .

Společnost řídí její tříčlenné představenstvo:

Základní kapitál společnosti je 36.000.000,- Kč.

Účetní jednotka má podíl na základním kapitálu ve společnosti SB fotoenergie CZ s.r.o..

Účetní jednotka vyplácela odměny členům statutárních orgánů v celkové výši Kč 510 tis..

Účetní jednotka nevyplácela zálohy ani neposkytovala záruky ani jiné plnění statutárním orgánům.

V hospodářském roce od 1.7.2011 do 30.6.2012 (dále jen rok 2011) měla účetní jednotka průměrný počet 137 zaměstnanců.

Z toho řídících: 1

Osobní náklady činily 86.791 tis. Kč., z toho mzdové náklady Kč 68.561 tis. a náklady na sociální zabezpečení Kč 18.230 tis..



Účetní jednotka v roce 2011 pracovala v následujícím rozdělení středisek a členění zakázek:

Číslo střediska	Činnost	Výrobní režie	Správní režie
		Zakázka	Zakázka
100	Divize sdělovací a zabezpečovací techniky	10006998-01	10006999-01
110	Úsek 1 - Odloučené pracoviště Plzeň	11006998-01	11006999-01
120	Úsek 2 - Výstavba technologií Siemens a Frauscher	12006998-01	12006999-01
130	Úsek 3 - Výstavba zabezpečovací techniky	13006998-01	13006999-01
131	Úsek 3 - Stavbyvedoucí 1	11306998-01	13106999-01
132	Úsek 3 - Stavbyvedoucí 2	13206998-01	13206999-01
200	Divize silnoproudých zařízení	20006998-01	20006999-01
210	Úsek 1 - Výstavba silnoproudých zařízení	21006998-01	21006999-01
211	Úsek 1 - Stavbyvedoucí 1	21106998-01	21106999-01
212	Úsek 1 - Stavbyvedoucí 2	21206998-01	21206999-01
220	Úsek 2 - Výstavba elektrotechnologií	22006998-01	22006999-01
221	Úsek 2 - Stavbyvedoucí 1	22106998-01	22106999-01
222	Úsek 2 - Stavbyvedoucí 2	22206998-01	22206999-01
300	Logistika		
310	MTZ	31006998-01	31006999-01
320	Mechanizace – drobná	32006998-01	32006999-01
330	Doprava – speciální	33006998-01	33006999-01
340	Odpady	34006998-01	34006999-01
400	Pomocná výroba		
410	Protlaky	41006998-01	41006999-01
420	Zámečníci	42006998-01	42006999-01
900	Správní středisko		
901	Výrobní režie	90106998-01	
902	Správní režie		90206999-01
910	Ředitel společnosti	91006998-01	91006999-01
920	Sekretariát	92006998-01	92006999-01
930	Útvar obchodního ředitele	93006998-01	93006999-01
940	Útvar ekonomický	94006998-01	94006999-01
950	Útvar ISO, BOZP	95006998-01	95006999-01
960	Útvar správy majetku	96006998-01	96006999-01
	Budova Přerov – Lověšice	96006998-02	96006999-02
	Budova – Kojetín	96006998-03	96006999-03
	Budova Přerov - Škodova ulice	96006998-04	96006999-04
	Budova - Police	96006998-05	96006999-05
	Počítačová síť - Lověšice	96006998-06	96006999-06
	Vybavení kanceláří - Lověšice	96006998-07	96006999-07
	Čistička odpadních vod - Lověšice	96006998-08	96006999-08



Účetní jednotka neposkytovala půjčky, úvěry, záruky a ostatní plnění, jak v peněžní, tak v naturální formě osobám se zvláštním vztahem ke společnosti..

V roce 2011 došlo k následujícím změnám v zápise v obchodním rejstříku:
Změna předmětu podnikání v souvislosti se zrušením provozování živnosti průmyslovým způsobem

INFORMACE O POUŽITÝCH ÚČETNÍCH METODÁCH, OBECNÝCH ÚČETNÍCH ZÁ- SADÁCH A ZPŮSOBECH OCEŇOVÁNÍ

1. Účetnictví účetní jednotky

- Řídí se příslušnými ustanoveními zákona č. 563/91 Sb., o účetnictví, vyhlášky č. 500/2002 Sb., kterou se provádějí ust. Zákona o účetnictví a Českých účetních standardů.
- Při oceňování majetku a závazků a při účtování o výsledku hospodaření bere účetní jednotka za základ:
 - Veškeré náklady a výnosy, které se vztahují k účetnímu období bez ohledu na datum jejich placení.
 - Rizika, ztráty a znehodnocení, které se týkají majetku a závazků a jsou účetní jednotce známy ke dni sestavení účetní závěrky.

Účetnictví je vedeno za pomoci informačního systému zn. DIALOG.

2.1. Způsob ocenění

a) Zásoby

- zásoby materiálu jsou oceněny v pořizovacích cenách.

Zásoby v rámci jednoho syntetického účtu jsou vedeny na skladě v ocenění cenou zjištěnou váženým aritmetickým průměrem z pořizovacích cen. Vážený aritmetický průměr je počítán při každém příjmu na sklad.

b) Nehmotný a hmotný dlouhodobý majetek

- nehmotný a hmotný dlouhodobý majetek je oceněn v pořizovacích cenách.

c) Cenné papíry a majetkové účasti

- netýká se účetní jednotky.

d) Příchovky a přírůstky zvířat

-netýká se účetní jednotky.



2.2. Způsob stanovení reprodukční pořizovací ceny

Reprodukční pořizovací ceny nebyly účetní jednotkou použity.

2.3. Druhy vedlejších pořizovacích nákladů

Do pořizovací ceny byla účetní jednotkou zahrnována přeprava, montáž, balné.

2.4. Podstatné změny způsobu oceňování, postupů odpisování a postupů účtování proti předcházejícímu účetnímu období (viz. § 8 zákona č. 563/1991 Sb., o účetnictví)

U účetní jednotky k podstatným změnám nedošlo.

2.5. Způsob stanovení opravných položek k majetku

U účetní jednotky nebyla vytvořena opravná položka k majetku.

2.6. Způsob sestavení odpisových plánů pro dlouhodobý majetek a použité odpisové metody při stanovení účetních odpisů

Účetní odpisy nehmotného a hmotného dlouhodobý majetku jsou vymezeny v evidenci nehmotného a hmotného majetku a odpovídají vytvořenému odpisovému plánu účetní jednotky.

Účetní jednotka dále účetně odepisuje po dobu 15 let opravnou položku k nabytému majetku.

V účetní evidenci je evidována opravná položka k nabytému majetku ve výši Kč 12.226 tis.

2.7. Způsob uplatněný při přepočtu údajů v cizích měnách na českou měnu

U účetní jednotky byl použit směnný kurz devizového trhu vyhlášený Českou národní bankou platný v den uskutečnění účetního případu.



DOPLŇUJÍCÍ INFORMACE K ROZVAZE A VÝKAZU ZISKŮ A ZTRÁT

Významné položky pro hodnocení finanční, majetkové a důchodové pozice podniku a pro analýzu výkazů a tyto informace nevyplývají přímo ani nepřímo z rozvahy a výkazů zisků a ztrát

Rozvaha:

Aktiva:

V roce 2011 byl pořízen majetek za Kč 15.929 tis.

Z toho nehmotný dlouhodobý majetek Kč 1.334 tis., hmotný dlouhodobý majetek Kč 14.595 tis.

V roce 2011 byl vyřazen majetek v účetní pořizovací cena Kč 2.385 tis. a účetní zůstatkové ceně Kč 0 tis.

2. Významné události, ke kterým došlo mezi datem účetní závěrky a datem, ke kterému jsou rozvaha a výkaz zisků a ztrát schváleny k předání mimo účetní jednotku
K neobvyklým změnám ve stavu aktiv a závazků oproti stavu k datu rozvahy nedošlo. Účetní jednotka účtuje v tzv. hospodářském roce.

3. Další významné informace

3.1. Nehmotný a hmotný dlouhodobý majetek kromě pohledávek

1. Nehmotný dlouhodobý majetek v pořizovací ceně 11.378 tis. Kč
- | | |
|-------------------------|---------------|
| - software | 2.627 tis. Kč |
| - oprávky k němu | 2.451 tis. Kč |
| - ocenitelná práva | 8.573 tis. Kč |
| - oprávky k nim | 1.908 tis. Kč |
| - jiný nehmotný majetek | 178 tis. Kč |
| - oprávky k němu | 178 tis. Kč |



- | | | |
|----|--|----------------|
| 2. | Hmotný dlouhodobý majetek v pořizovací ceně | 152.724 tis.Kč |
| | - nemovitosti | 42.125 tis. Kč |
| | - oprávky k nim | 17.884 tis. Kč |
| | - Samostatné movité věci a soubory movitých věcí | 95.496 tis. Kč |
| | - oprávky k nim | 59.436 tis. Kč |
| | - nedokončený majetek | 78 tis. Kč |
| 3. | Pozemky v pořizovací ceně | 2.799 tis. Kč |
| 4. | Účetní jednotka eviduje na účtě 097 – Opravná položka k nabytému majetku rozdíl mezi oceněním majetku dle znaleckých posudků použitých při transformaci a původními vstupními cenami evidovanými u s.r.o. ve výši 12.226.223,05. | |
| 5. | V roce 2012 nebyl pořízen hmotný dlouhodobý majetek formou finančního pronájmu. | |
| 6. | Účetní jednotka má zatížen zástavním právem nemovitosti zapsané v katastru ne movitostí na LV č. 2343, pro k.ú. Přerov. | |
| 7. | Přehled o majetku, jehož tržní ocenění je výrazně vyšší než jeho ocenění v účetnictví:
- účetní jednotka nemá žádný takový majetek. | |
| 8. | Počet a nominální hodnota dlouhodobých majetkových cenných papírů a majetkových účastí v tuzemsku a v zahraničí:
- účetní jednotka nemá žádný takový majetek. | |

3.2. Pohledávky

a)	Souhrnná výše pohledávek z obchodního styku:	126.558 tis. Kč
	Z toho pohledávky po lhůtě splatnosti :	465 tis. Kč
	z toho do 30 dnů :	465 tis. Kč
	z toho do 90 dnů :	0 tis. Kč
	z toho do 365 dnů :	0 tis. Kč

Pohledávky ze sdružení Kč 16.904 tis. – do lhůty splatnosti

Účetní jednotka nemá žádné pohledávky vůči podnikům ve skupině, žádné pohledávky kryté podle zástavního práva, ani žádné jiné pohledávky, které by nebyly sledovány v účetnictví.



3.3. Vlastní kapitál

- a) Popis změn vlastního kapitálu v průběhu účetního období:
Účetní jednotka nezměnila základní kapitál – 36 milionů Kč.
- b) Rozdělení zisku předcházejícího účetního období:

Hospodářský výsledek Kč 22.221 tis. po přidělu po vyplacení dividend ve výši Kč 3.600 tis. ponechán jako nerozdělený do dalších let.

3.4. Závazky

- a) Souhrnná výše závazků z obchodního styku: 91.648 tis. Kč
z toho závazky po lhůtě splatnosti : 0 tis. Kč
Závazky ze sdružení: Kč 17.068 tis. – do lhůty splatnosti

Účetní jednotka nemá žádné závazky vůči podnikům ve skupině, žádné závazky kryté podle zástavního práva, ani žádné jiné závazky, které by nebyly sledovány v účetnictví.

3.5. Jednotlivé zákonné a ostatní (účetní) rezervy

V roce 2012 nebyly vytvářeny žádné rezervy k majetku společnosti.

3.6. Odložená daň

Odložená daňová povinnost byla vypočtena v souladu s českým účetním standardem č. 003.

Za základ byly vzaty tzv. přechodné účetní a daňové rozdíly, a to zdanitelné u rozdílu mezi účetní a daňovou hodnotou majetku se sazbou daně z příjmu přepočtenou sazbou 19 %.

Rozdíl daňových a účetních zůstatkových cen majetku: Kč 27.986.266,-

Odložená daň: Kč 5.317.390,-

3.7. Výnosy z běžné činnosti

Účetní jednotka měla celkové výnosy za rok 2012 celkem 406.181 tis. Kč

3.9. Náklady na auditorské služby

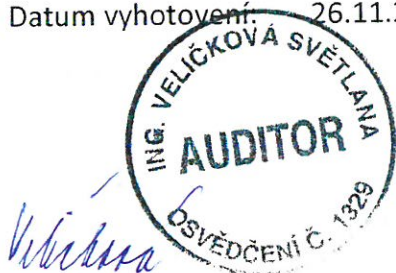
Účetní jednotka vynaložila na auditorské služby za rok 2011/2012 Kč 95 tis.

3.10. Celkové výdaje vynaložené za účetní období na výzkum a vývoj

Účetní jednotka neměla žádné výdaje na výzkum a vývoj.

3.11 Společnost nevykazuje žádné nedoplatky vůči státním institucím, včetně Okresní správy sociálního zabezpečení v Přerově, zdravotním pojišťovnám, finančním úřadům.

Datum vyhotovení: 26.11.2012



Miroslav Jurman
Předseda představenstva



Výkaz zisku a ztráty

Ke dni 30.6.2012 (tis. Kč)

Skutečnost v účetním období v tis. Kč	běžném	minulém
A. II.	413 617	410 814
II.1. Tržby za prodej vlastních výrobků a služeb	404 389	408 874
II.2 Změna stavu zásob vlastní činnosti	9 006	1 447
B. Výkonová spotřeba	285 273	275 725
B. 1. Spotřeba materiálů a energie	99 531	109 447
2. Služby	185 742	166 278
+ Přidaná hodnota	128 344	135 089
C. Osobní náklady	91 167	86 791
C. 1. Mzdové náklady	72 760	68 051
2. Odměny členům orgánu společnosti a družstva	510	510
3. Náklady na sociální zabezpečení a zdravotní pojištění	16 092	16 269
4. Sociální náklady	1 805	1 961
D. Daně a poplatky	467	446
E. Odpisy dlouhodobého nehmotného a hmotného majetku	18 754	17 435
III. Tržby z prodeje dlouhodobého majetku a materiálu	665	807
III. 1. Tržby z prodeje dlouhodobého majetku	430	670
2. Tržby z prodeje materiálu	235	137
F. Zůstatková cena prodaného dlouhodobého majetku a materiálu	253	363
F. 1. Zůstatková cena prodaného dlouhodobého majetku	253	363
G. Změna st. rezerv a opr. pol. v prov. obl. a komplex nákl. příštích obd.	0	0
IV. Ostatní provozní výnosy	448	1 932
H. Ostatní provozní náklady	3 389	3 480
V. Převod provozních výnosů	26 751	29 446
I. Převod provozních nákladů	26 751	29 446
* Provozní výsledek hospodaření	15 427	29 313
X. Výnosové úroky	56	316
N. Nákladové úroky	164	408
XI. Ostatní finanční výnosy	402	649
O. Ostatní finanční náklady	1 107	1 150
* Finanční výsledek hospodaření	-813	-593
Q. Daň z příjmu za běžnou činnost	3 285	6 499
1. - splatná	2 839	4 393
2. - odložená	446	2 106
** Výsledek hospodaření za běžnou činnost	11 329	22 221
** Výsledek hospodaření za účetní období	11 329	22 221
*** Výsledek hospodaření před zdaněním	14 614	28 720





Rozvaha - aktiva

Ke dni 30.6.2012 (tis. Kč)

	Běžné účetní období			Minulé
	Brutto	Korekce	Netto	účetní období
			Netto	Netto
AKTIVA CELKEM	345 788	-93 366	252 422	187 767
A. Pohledávky za upsaný základní kapitál	0	0	0	0
B. Dlouhodobý majetek	164 548	-93 366	71 182	82 047
B. I. Dlouhodobý nehmotný majetek	11 624	-6 740	4 884	6 841
B. I. 3. Software	2 651	-2 522	129	176
B. I. 4. Ocenitelná práva	8 795	-4 040	4 755	6 665
B. I. 6. Jiný dlouhodobý nehmotný majetek	178	-178	0	0
B. II. Dlouhodobý hmotný majetek	152 724	-86 626	66 098	75 006
B. II.1. Pozemky	2 799	0	2 799	2 799
B. II.2. Stavby	42 125	-17 884	24 241	24 800
B. II.3. Samostatné movité věci a soubory movitých věcí	95 496	-59 436	36 060	43 671
B. II.7. Nedokončený dlouhodobý hmotný majetek	78	0	78	0
B. II.9. Oceňovací rozdíl k nabytému majetku	12 226	-9 306	2 920	3 736
B. III. Dlouhodobý finanční majetek	200	0	200	200
B. III.2. Podíly účetních jednotkách s podstatným vlivem	200	0	200	200
C. Oběžná aktiva	180 161	0	180 161	104 893
C. I. Zásoby	31 821	0	31 821	19 947
C. I.1. Materiál	7 243	0	7 243	4 375
C. I.2. Nedokončená výroba a polotovary	24 578	0	24 578	15 572
C. III. Krátkodobé pohledávky	141 570	0	141 570	67 192
C. III.1. Pohledávky z obchodních vztahů	126 558	0	126 558	57 851
C. III.2. Pohledávky - ovládající a řídicí osoba	0	0	0	0
C. III.7. Krátkodobé poskytnuté zálohy	1 318	0	1 318	1 118
C. III.8. Dohadné účty aktivní	0	0	0	25
C. IV. Krátkodobý finanční majetek	6 770	0	6 770	17 754
C. IV.1. Peníze	410	0	410	796
C. IV.2. Účty v bankách	6 360	0	6 360	16 958
D. I. Časové rozlišení	1 079	0	1 079	827
D. I. 1. Náklady příštích období	1 079	0	1 079	827
D. I. 3. Příjmy příštích období	0	0	0	0



Rozvaha - pasiva

Ke dni 30.6.2012 (tis. Kč)

	Běžné účetní období	Minulé účetní období
PASIVA CELKEM	252 422	187 767
A. Vlastní kapitál	129 201	121 475
A. I. Základní kapitál	36 000	36 000
A. I. 1. Základní kapitál	36 000	36 000
A. III. Rezervní fond, nedělitelný fond a ostatní fondy ze zisku	3 600	3 600
A. III. 1. Zákonný rezervní fond/Nedělitelný fond	3 600	3 600
A. IV. Výsledek hospodaření minulých let	78 272	59 654
A. IV. 1. Nerozdělený zisk minulých let	78 272	59 654
A. V. Výsledek hospodaření běžného účetního období /+ -/	11 329	22 221
B. Cizí zdroje	123 221	66 292
B. I. Rezervy	0	0
B. I. 4. Ostatní rezervy	0	0
B. II. Dlouhodobé závazky	5 315	4 871
B. II. 10. Odložený daňový závazek	5 315	4 871
B. III. Krátkodobé závazky	102 184	55 285
B. III. 1. Závazky z obchodních vztahů	91 648	47 001
B. III. 4. Závazky ke společníkům, členům družstva a k účastníkům sdružení	3 060	0
B. III. 5. Závazky k zaměstnancům	5 274	4 960
B. III. 6. Závazky ze sociálního zabezpečení a zdravotního pojištění	1 586	1 473
B. III. 7. Stát - daňové závazky a dotace	0	0
B. III. 8. Krátkodobé přijaté zálohy	219	1 513
B. III. 10. Dohadné účty pasivní	307	262
B. III. 11. Jiné závazky	90	76
B. IV. Bankovní úvěry a výpomoci	15 722	6 136
B. IV. 2. Krátkodobé bankovní úvěry	15 722	6 136
C. I. Časové rozlišení	0	0
C. I. 2. Výnosy příštích období	0	0

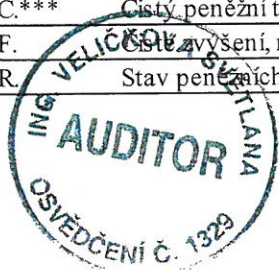




Přehled o peněžních tocích

Ke dni 30.6.2012 (tis. Kč)

	Běžné účetní období	Minulé účetní období
P. Stav peněžních prostředků (PP) a ekvivalentů na začátku účetního období	17 754	25 376
Peněžní toky z hlavní výdělečné činnosti		
Z. Účetní zisk nebo ztráta z běžné činnosti před zdaněním	14 614	28 720
A.1. Úprava o nepeněžní operace	18 610	7 879
A.1.1. Odpisy stálých aktiv (+) s vyj.zůst.ceny a dále umoř. opr. pol. k majetku	18 754	17 435
A.1.2. Změna stavu opravných položek, rezerv	-252	-9 464
A.1.5. Vyúčtované nákladové úroky(+), s vyj. kap., vyúčtované výnosové úroky (-)	108	-92
A.* Čistý peněžní tok z provozní činnosti před zdaněním, změnami pr. kap.	33 224	36 599
A.2. Změna stavu nepeněžních složek pracovního kapitálu	-39 353	-9 471
A.2.1. Změna stavu pohledávek z provozní činnosti (+/-) au čas. rozlišení	-74 378	54 319
A.2.2. Změna stavu krátkodobých závazků z provozní činnosti (+/-) pu čas. rozl.	46 899	-65 008
A.2.3. Změna stavu zásob (+/-)	-11 874	1 218
A.** Čistý peněžní tok z provozní činnosti před zdaněním a mimoř. položkami	-6 129	27 128
A.3. Vypáčené úroky s výjimkou kapitalizovaných úroků (-)	-164	-316
A.4. Přijaté úroky (+)	56	408
A.5. Zaplacená daň za běžnou činnost a za doměrky za minulé období (-)	-3 285	-6 499
A.*** Čistý peněžní tok z provozní činnosti	-9 522	20 721
Peněžní toky z investiční činnosti		
B.1. Výdaje spojené s nabytím stálých aktiv	-7 889	-15 525
B.*** Čistý peněžní tok vztahující se k investiční činnosti	-7 889	-15 525
Peněžní toky z finanční činnosti		
C.1. Dopady změn dlouhodobých, popř. krátkodobých závazků na PP a ekv.	10 030	-8 318
C.2. Dopady změn vlastního kapitálu na PP a ekv.	-3 603	-4 500
C.2.2. Vypáčení podílů na vlastním kapitálu společníkům (-)	-3 603	-4 500
C.*** Čistý peněžní tok vztahující se k finanční činnosti	6 427	-12 818
F. Čistý zvýšení, resp. snížení peněžních prostředků	-10 984	-7 622
R. Stav peněžních prostředků a ekvivalentů na konci období	6 770	17 754



Milánská

Zpráva

nezávislého auditora

ZPRÁVA NEZÁVISLÉHO AUDITORA

**o ověření účetní závěrky včetně příloh za období hospodářského
roku od 1.7.2011 do 30.6.2012**

Auditorská zpráva pro akcionáře společnosti

SIGNALBAU a.s.

Moštěnská 60/4 a

Přerov III – Lověšice, 750 02 Přerov

IČ: 25 84 08 19

DIČ: CZ25840819

Akciová společnost zapsaná Krajským soudem v Ostravě, v oddíle B, č. vložky 2166

Identifikace auditované účetní závěrky

Provedla jsem audit příložené účetní závěrky společnosti SIGNALBAU a.s., IČ 25840819 sestavené za období hospodářského roku od 1.7.2011 do 30.6.2012 (dále jen rok 2012).

Prohlášení o odpovědnosti vedení za sestavení účetní závěrky

Za sestavení a věrné zobrazení účetní závěrky v souladu s českými účetními předpisy odpovídá statutární orgán společnosti SIGNALBAU a.s.. Součástí této odpovědnosti je navrhnout, zavést a zajistit vnitřní kontroly nad sestavováním a věrným zobrazením účetní závěrky tak, aby neobsahovala významné nesprávnosti způsobené podvodem nebo chybou, zvolit a uplatňovat vhodné účetní metody a provádět dané situaci přiměřené účetní odhady.

Mou úlohou je vydat na základě provedeného auditu výrok k této účetní závěrce. Audit jsem provedla v souladu se zákonem o auditorech a Mezinárodními auditorskými standardy a souvisejícími aplikačními doložkami Komory auditorů České republiky. V souladu s těmito předpisy jsem povinna dodržovat etické normy a naplánovat a provést audit tak, abych získala přiměřenou jistotu, že účetní závěrka neobsahuje významné nesprávnosti.

Audit zahrnuje provedení auditorských postupů, jejichž cílem je získat důkazní informace o částkách a skutečnostech uvedených v účetní závěrce. Výběr auditorských postupů závisí na úsudku auditora, včetně posouzení rizik, že účetní závěrka obsahuje významné nesprávnosti způsobené podvodem nebo chybou. Při posuzování těchto rizik auditor přihlédne k vnitřním kontrolám, které jsou relevantní pro sestavení a věrné zobrazení účetní závěrky. Cílem posouzení vnitřních kontrol je navrhnout vhodné auditorské postupy, nikoli vyjádřit se k účinnosti vnitřních kontrol. Audit též zahrnuje posouzení vhodnosti použitých účetních metod, přiměřenosti účetních odhadů provedených vedením i posouzení celkové prezentace účetní závěrky.

Domnívám se, že získané důkazní informace tvoří dostatečný a vhodný základ pro vyjádření mého výroku.

Podle mého názoru účetní závěrka podává věrný a poctivý obraz aktiv, pasiv a finanční situace společnosti SIGNALBAU a.s. sestavená za období hospodářského roku od 1.7.2011 do 30.6.2012, věrný a poctivý obraz nákladů, výnosů a výsledku jejího hospodaření [peněžních toků] za období hospodářského roku od 1.7.2011 do 30.6.2012 a je v souladu s českými účetními předpisy.

V Přerově dne 30.11.2012

Auditor:
Oprávnění:

Světлана
ing. Světlana Veličková
č.1329 vydané Komorou auditorů ČR



Zpráva

O VZTAZÍCH MEZI OVLÁDAJÍCÍ A OVLÁDANOU OSOBOU

Zpráva

o vztazích mezi ovládající a ovládanou osobou a o vztazích mezi ovládanou osobou a ostatními osobami ovládanými stejnou ovládající osobou podle § 66a odst. 9 obchodního zákoníku za období od 1. 7.2011 do 30. 6.2012

Předkládá představenstvo ovládané osoby :

SIGNALBAU a.s.

se sídlem Moštěnská 60/4a Přerov III – Lověšice, PSČ: 750 02, IČ: 258 40 819

zapsaná v obchodním rejstříku vedeném Krajským soudem v Ostravě v oddílu B, vložce č.2166

V Přerově dne 29.09.2012



I. Úvod

Tato zpráva byla vypracována představenstvem společnosti na základě povinnosti vyplývající z ustanovení §66a odst. 9 obchodního zákoníku, přičemž popisuje vztahy mezi propojenými osobami, to je ve smyslu obchodního zákoníku vztahy mezi ovládanou osobou a ovládající osobou a vztahy mezi ovládanou osobou a ostatními osobami ovládanými stejnou ovládající osobou.

Vztahy jsou popsány způsobem přihlížejícím k nutnosti vyhovět ustanovením §§17 a 20 obchodního zákoníku upravujícím obchodní tajemství.

II. Propojené osoby

Ovládající osoby

Za ovládající osobu je považována osoba, která disponuje alespoň 40 % hlasovacích práv. Přímé ovládající osoby za období od 1. 7.2011 do 30. 6.2012 k naší akciové společnosti byly podle struktury akcionářů zapsané v seznamu akcionářů akciové společnosti SIGNALBAU a.s.:

Miroslav Jurman

Pan Miroslav Jurman disponoval kmenovými akciemi společnosti SIGNALBAU a.s. vydaných v listinné podobě v celkové výši 36 000 tis.Kč, což představovalo 100 % na základní kapitálu akciové společnosti.

Ovládané osoby

SIGNALBAU a.s. Moštěnská 60/4a Přerov III – Lověšice, IČ 258 40 819

Akciová společnost SIGNALBAU a.s. byla v postavení společnosti ovládající vůči:

SB fotoenergie CZ s.r.o. Moštěnská 60/4a Přerov III – Lověšice, IČ 586 17 819

Osoby personálně propojené

Miroslav Jurman

SIGNALBAU a.s. – předseda představenstva

SB fotoenergie CZ s.r.o. - jednatel

Další osoby ovládané stejnou ovládající osobou

Představenstvu společnosti nejsou známy žádné další osoby, které by byly ovládané nebo ovládající osoby.

III.

Smlouvy uzavřené mezi propojenými osobami v posledním účetním období a poskytnutá plnění

Smluvní vztahy ovládající osoby k ovládaným osobám

Plnění ze smluv uzavřených mezi Miroslavem Jurmanem. a SIGNALBAU a.s. v předchozích účetních obdobích, na jejichž základě došlo v období od 1. 7.2011 do 30. 6.2012 k plnění
Pracovní smlouva za dne 1.1.2009

Plnění ze smluv uzavřených mezi Miroslavem Jurmanem. a SB fotoenergie CZ s.r.o. v předchozích účetních obdobích, na jejichž základě došlo v období od 1. 7.2011 do 30. 6.2012 k plnění
Nejsou

Smlouvy uzavřené mezi Miroslavem Jurmanem a SIGNALBAU a.s. v období od 1. 7.2011 do 30. 6.2012, na jejichž základě došlo v období od 1. 7.2011 do 30. 6.2012 k plnění
Nejsou

Smlouvy uzavřené mezi Miroslavem Jurmanem a SB fotoenergie CZ s.r.o. v období od 1. 7.2011 do 30. 6.2012, na jejichž základě došlo v období od 1. 7.2011 do 30. 6.2012 k plnění
Nejsou

Smlouvy uzavřené mezi Miroslavem Jurmanem a SIGNALBAU a.s. v období od 1. 7.2011 do 30. 6.2012, na jejichž základě dojde k plnění v budoucích letech
Nejsou

Smlouvy uzavřené mezi Miroslavem Jurmanem a SB fotoenergie CZ s.r.o. v období od 1. 7.2011 do 30. 6.2012, na jejichž základě dojde k plnění v budoucích letech
Nejsou

Smluvní vztahy SIGNALBAU a.s. k ovládaným osobám

Plnění ze smluv uzavřených mezi SIGNALBAU a.s. a SB fotoenergie CZ s.r.o. v předchozích účetních obdobích, na jejichž základě došlo v období od 1. 7.2011 do 30. 6.2012 k plnění
Není

Smlouvy uzavřené mezi mezi SIGNALBAU a.s. a SB fotoenergie CZ s.r.o. v období od 1. 7.2011 do 30. 6.2012, na jejichž základě došlo v období od 1. 7.2011 do 30. 6.2012 k plnění
Nejsou

Smlouvy uzavřené mezi mezi SIGNALBAU a.s. a SB fotoenergie CZ s.r.o. v období od 1. 7.2011 do 30. 6.2012, na jejichž základě dojde k plnění v budoucích letech
Nejsou

Újma vzniklá ovládané osobě ve vztahu k ovládajícím osobám

V účetním období od 1. 7.2011 do 30. 6.2012 nebyla ovládaným osobám způsobena ve vztahu k ovládající osobě jakákoli újma.

IV.

Jiné právní úkony, které byly učiněny v zájmu ovládajících osob

Žádné další právní úkony v zájmu ovládající osoby nebyly ve vztahu k ovládané osobě učiněny.

V.

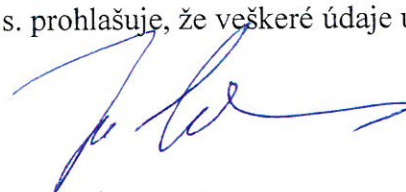
Ostatní opatření, která byla v zájmu nebo na popud těchto osob přijata nebo uskutečněna ovládanou osobou

Žádná jiná opatření v zájmu nebo na popud ovládající osoby vůči ovládané osobě nebyla učiněna ani přijata.

VI.

Prohlášení představenstva

Představenstvo akciové společnosti SIGNALBAU a.s. prohlašuje, že veškeré údaje uvedené v této jeho zprávě jsou úplné, průkazné a správné.



Za představenstvo :
Miroslav Jurman
Předseda představenstva

Zpráva auditora

o ověření správnosti údajů

Ing Světlana Veličková
Auditor č. dekretu 1329, vydaného komorou auditorů ČR

Zpráva o ověření správnosti údajů ve „Zprávě o vztazích mezi ovládanou a ovládající osobou“
v akciové společnosti SIGNALBAU a.s. sestavené za období roku 2012

Ovládaná osoba: **SIGNALBAU a.s.**
Moštěnská 60/4a
Přerov III—Lověšice, 75002 Přerov
IČ: 25 84 08 19
DIČ: CZ25840819
Akciová společnost zapsaná Krajským soudem v Ostravě,
V oddíle B, č. vložky 2166

Ovládající osoba: Miroslav Jurman

Osoby personálně propojené: SIGNALBAU a.s.
SB fotoenergie CZ s.r.o.

Datum vyhotovení zprávy auditora 30.11.2012

V souvislosti s prováděnými auditorskými pracemi bylo provedeno ověření správnosti údajů ve „Zprávě o vztazích mezi ovládanou a ovládající osobou“ v akciové společnosti SIGNALBAU a.s. sestavené za období roku 2012 ve smyslu ust. § 66a odst. 11 Obchodního zákoníku.

Podle mého názoru jsou údaje správné a ve všech významných ohledech v souladu s účetní závěrkou, z níž byly převzaty.

V Přerově dne 31.11.2012

Ing. Světlana Veličková
auditor č. osvědčení 1329
vydaného Komorou auditorů ČR



Vyjádření auditora

k výroční zprávě od 1.7.2011 do 30.6.2012

Vyjádření auditora k „Výroční zprávě akciové společnosti
SIGNALBAU a.s.
sestavené za období hospodářského roku od 1.7.2011 do 30.6.2012“

Auditovaná akciová společnost:

SIGNALBAU a.s.
Moštěnská 60/4 a
Přerov III – Lověšice, 750 02 Přerov
IČ: 25 84 08 19
DIČ: CZ25840819
Akciová společnost zapsaná Krajským soudem v Ostravě, v oddíle B, č. vložky 2166

Příjemce zprávy: akcionáři společnosti

Datum vyhotovení zprávy: 13.12.2012

Ověřila jsem soulad výroční zprávy společnosti SIGNALBAU a.s. sestavenou za období hospodářského roku od 1.7.2011 do 30.6.2012 s účetní závěrkou, která je obsažena v této výroční zprávě. Za správnost výroční zprávy je zodpovědný statutární orgán společnosti SIGNALBAU a.s. Mým úkolem je vydat na základě provedeného ověření výrok o souladu výroční zprávy s účetní závěrkou.

Ověření jsem provedla v souladu s Mezinárodními auditorskými standardy a souvisejícími aplikačními doložkami Komory auditorů České republiky. Tyto standardy vyžadují, aby auditor naplánoval a provedl ověření tak, aby získal přiměřenou jistotu, že informace obsažené ve výroční zprávě, které popisují skutečnosti, jež jsou též předmětem zobrazení v účetní závěrce, jsou ve všech významných ohledech v souladu s příslušnou účetní závěrkou. Jsme přesvědčeni, že provedené ověření poskytuje přiměřený podklad pro vyjádření výroku auditora.

Podle mého názoru jsou informace uvedené ve výroční zprávě společnosti SIGNALBAU a.s. sestavené za období hospodářského roku od 1.7.2011 do 30.6.2012 ve všech významných ohledech v souladu s výše uvedenou účetní závěrkou.

V Přerově dne 13.12.2012

Auditor:
Osvědčení:


Ing. Světlana Veličková
č.1329 vydané Komorou auditorů ČR

